



BEDRIJF VAN DALFSEN

extensieve
melkveehouderij,
Staphorst

GLB-tour

Het Gemeenschappelijk Landbouwbeleid gaat veranderen. Boeren krijgen vanaf 2013 geen geld meer op basis van historische rechten, maar op basis van geleverde maatschappelijke diensten. Het is een vaak abstracte discussie waarin in algemene zin wordt gesproken over maatschappelijke waarden en diensten en over de concurrentiekracht van de landbouw. Daarom is het goed om eens een keer aan de andere kant te beginnen. Een deskundigenpanel is op zes bedrijfsbezoeken geweest. Op de zes bedrijven besprak het panel hoe een wijziging in het GLB er op dat ene bedrijf uit zou kunnen gaan zien. Hoe groot is de huidige afhankelijkheid van de

subsidies, welke diensten of waarden worden beloond, welke bedrijfsactiviteiten vallen onder maatschappelijk verantwoord ondernemen, welke activiteiten vallen onder de kop innovatie en op welke wijze moet de boer/boerin de bedrijfsvoering aanpassen om in de toekomst overeind te blijven? Leidraad voor de gesprekken waren de BIN-cijfers over de gemiddelde bedrijfsresultaten van vergelijkbare bedrijven.

De 'GLB-tour' is een initiatief van Netwerk Platteland, Stichting Natuur en Milieu, LTO Noord en is gefinancierd door het Ministerie van LNV (thans EL&I).

Wout van Dalfsen runt in een maatschap samen met zijn vrouw Tineke en zoon Christiaan een melkveehouderij tussen Zwartsluis en Staphorst, in het natuurgebied Olde Maten. Het bedrijf ('Eben Haezer') heeft 65 melkkoeien, 25 pinken, 25 kalveren, 43 ha veengrond. Na de recente ruilverkaveling ligt er een blok van 25 hectare rondom het bedrijf, 8 hectare elders en 10 hectare word gepacht van Staatsbosbeheer. Een belangrijke neventak bestaat uit een Bed en Breakfast en de verhuur van een vergaderlocatie. Ook verdient het bedrijf nog met diverse rondleidingen en excursies.

Van Dalfsen:

"Ik ben hier in 1981 begonnen nadat ik het bedrijf had overgenomen van mijn vader. Omdat mijn zoon Christiaan het bedrijf in wil, stonden we voor de keuze hoe we dat gingen regelen: uitbreiden of verbreden. Je moet dat wel doen als je met meerdere gezinnen van het bedrijf wilt leven."

“Christiaan heeft zijn eigen huis gebouwd hier naast het bedrijf. Een bedrijf met alleen 65 koeien levert te weinig op voor twee gezinnen. We hebben uiteindelijk beide gedaan: uitbreiden en verbreden. We zijn een Bed en Breakfast begonnen en dat loopt heel goed. We hebben nu een paar kamers in de verhuur en daarnaast hebben we een hooischuur dat als groepsverblijf voor 12 personen dient. En we hebben al weer ideeën of eigenlijk al plannen voor uitbreiding. In ieder geval denken we nog een kwaliteitslag te kunnen maken. Verder hebben we hier Boerenhulp bedacht. Ouders en kinderen helpen een paar uur mee op het bedrijf en kunnen zelf melken en krijgen uiteindelijk een diploma mee. Mensen zijn daar heel enthousiast over. Ook komen er wel eens scholen een middag of een ochtend en daar maken we dan ook een programma voor. Zo zie je maar dat de eerste en tweede tak van dit bedrijf absoluut niet zonder elkaar kunnen. Mensen waarderen het om op een boerderij te logeren en tegelijkertijd ook overdag te kunnen fietsen in de prachtige natuurgebieden hier. En dan is het des te wranger dat wij ons bedrijf nu niet verder kunnen uitbreiden vanwege dat blauwgrasland en de modderkruiper. Want wij boeren hebben uiteindelijk het gebied gemaakt zoals het nu is. Ik vind het dus ergens niet kloppen dat wij nu beperkingen krijgen opgelegd en dit bedrijf verder niet mogen uitbouwen.

Daarnaast zijn we twee jaar geleden begonnen met de uitbreiding van de melkveehouderij. We hebben de stal vergroot tot een capaciteit van 130 koeien. Maar toen die af was, bleek dat er volgens de provincie ook nog een Natuurbeschermingswetvergunning afgegeven moest worden, zowel de gemeente Staphorst als wij wisten daar niets van. Dat betekent dat we nu met een veel te grote stal zitten voor de 65 melkkoeien die we hebben. Het is de vraag of en zo ja wanneer we die vergunning alsnog krijgen.”



KLOPPEN DE BIN-CIJFERS?

Volgens de aanwezigen is het totale inkomen iets te hoog ingeschat voor dit soort bedrijven. De EU-bijdrage is gemiddeld hoger en het inkomen lager. Misschien komt dat ook wel omdat de BIN-cijfers voor een intensieve melkveehouderij zijn, maar eigenlijk is dit bedrijf van Van Dalen een extensief bedrijf. Waar je gemiddeld in Nederland misschien 15-16000 liter melk kunt produceren per hectare, is dat hier niet meer dan 12500 liter. Zeker als je dan ook nog natuurhectaren hebt van bijvoorbeeld Staatsbosbeheer, is de opbrengst nog minder en val je inmiddels in de categorie extensieve bedrijven.

De kwaliteit van het gras heeft bovendien nog eens te lijden onder de strenge mestwetgeving. Door minder N-gift wordt de kwaliteit van het gras minder en kun je volgens de aanwezige dierenarts zelfs kwalitatief slechter koeien krijgen met meer ziekten. Met aanvullend krachtvoer kun je dat wel weer wat bijsturen, maar dat is weer veel duurder.

IS HET EIGENLIJK NOG WEL MOGELIJK HIER TE BOEREN ZONDER GLB-STEUN?

Het is een heel moeilijk gebied om te boeren omdat er nu eenmaal door de grondsoort meer bewerkingskosten zijn en de opbrengsten minder. Toch wil men het gebied hier leefbaar houden dus moeten de boeren kunnen blijven boeren. De gasten waarderen het gebied, en dan vooral de afwisseling tussen boerderijen en natuur. Allemaal goed en aardig, maar dat gaat niet vanzelf, daar is steun voor nodig, vinden de aanwezigen. En die is goed te verdedigen met het argument van leefbaarheid en het argument dat de boeren het landschap hier onderhouden, zo vindt men.

Aanwezigen 1 november 2010

Collega-melkveehouder: A.D. v.d. Brandhof

Partner in maatschap: Tineke van Dalfsen

Dierenarts: A.M Nijzink

Accountant: Alfa Accountants, Dhr J Kappers

Coördinator agrarische natuurvereniging Horst en Maten en

partner in maatschap: Christiaan van Dalfsen

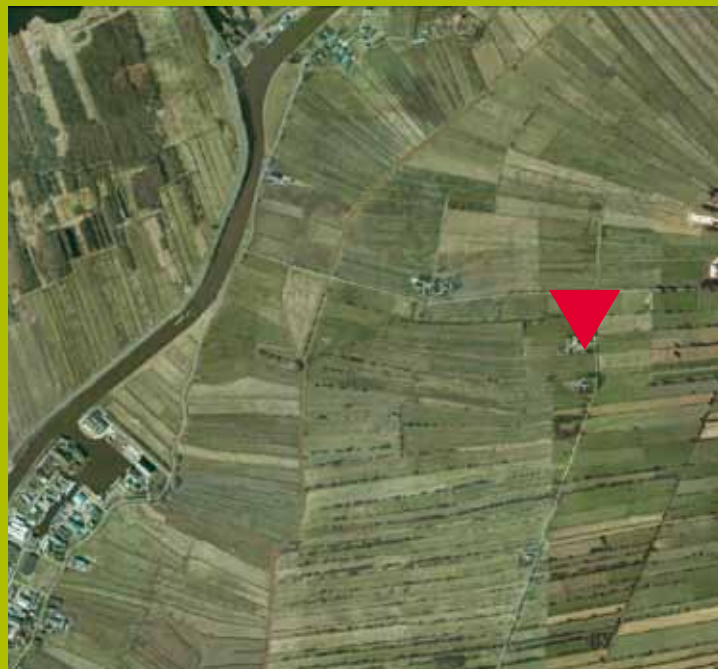
Netwerk Platteland: Rob Janmaat (gespreksleider)

Geert van Duinhoven (notulist)

LTO-Noord: Jasper van der Horst

Ministerie EL&I: Anne Bruinsma

Stichting Natuur en Milieu: Ben Hermans



Locatie bedrijf Van Dalfsen (bron: Google Maps)

WAT ZIJN DE OPTIES OM DE FLAT RATE OP TE PLUSSEN?

Innovatiesubsidies zijn een mogelijkheid. Er zijn immers voldoende technische methoden om bijvoorbeeld ammoniak af te vangen waardoor je niet meer tot last bent voor het Natura 2000-gebied. Andere voorbeelden daarvan zijn fosfaatruwgewinning en mestverwerking. Maar bedenk goed, zo waarschuwen hier elkaar: niet alle 18000 melkveehouderijbedrijven zullen van innovatiesubsidies kunnen gaan leven. Met andere woorden, dat kan nooit de ultieme oplossing zijn.

Een andere optie is een weidegangtoeslag. Dat is leuk voor de maatschappij, die ziet nu eenmaal graag koeien buiten. Op de suggestie dat weidegang ook terug kan worden verdiend met een soort 'weidemelk uit Olde Maten' wordt gereageerd met: "Leuk idee, maar wie gaat dat regelen?" Arbeid is nu al een absolute beperkende factor. Nog meer werk doen, voor hetzelfde geld is niet meer mogelijk op een bedrijf als dit, verzekert de familie Van Dalfsen.

Extensiveren is misschien nog een optie als je ook op de hectaren van Staatsbosbeheer je mest mag afzetten. Maar dan nog zal een toeslag van 750 euro per hectare te weinig zijn om het bedrijf nog te runnen. Het gevaar is namelijk dat je wel gaat extensiveren, en wel extra werk op je hals haalt, maar dat de vergoeding uiteindelijk niet opweegt tegen de lagere opbrengsten of de extra geleverde arbeid.

Lokaal water opzetten als maatschappelijke dienst lijkt hier in de omgeving geen optie. Nu al is een te veel aan water een probleem en proberen de boeren juist het te veel aan water weg te pompen. Het is een praktisch onmogelijke optie. Ook landschapselementen gaan aanleggen of onderhouden is geen serieuze

optie. Die zijn hier al nooit geweest in dit gebied dus die moet je dan ook niet willen gaan aanleggen. Wel zou je in dit landschap iets kunnen doen met bloemrijke sloten en vluchtplaatsen voor jonge weidevogels en dat soort zaken. Maar dan wel heel erg goed oppassen voor kruiskruid, distel en brandnetels.

Dan is er natuurlijk nog de mogelijkheid om je bedrijf open te stellen voor de samenleving. Dat je open staat voor de samenleving is immers ook een soort dienst waarvoor je best betaald zou mogen worden.

Een hartenkreet van alle aanwezigen is dat hoe het systeem er straks ook uit zal zien, het is van belang dat het geld niet blijft hangen bij de adviesbureaus en dat ook het controleapparaat van de overheid niet te groot en te duur wordt.

BIN-gegevens: samenvattend overzicht van resultaten gemiddelde melkveebedrijven (2008/9 voorlopig)

Jaar		2005	2006	2007	2008	2009
Aantal bedrijven		20.800	19.520	18.760	18.470	18.240
Opp cultuurgrond	ha	42,4	45,1	45,9	47,6	48,3
	w.v. grasland ha	31,7	35,3	35,9	36,5	
	eigendom %	62	62	62	62	
	erfpacht %	4	3	4	3	
	pacht %	34	36	34	35	
Aantal huishoudens		1,18	1,16	1,15	1,17	
Aantal ondernemers		1,76	1,77	1,73	1,74	1,74
Inkomen en balans						
Inkomen uit bedrijf	€	52.200	54.000	79.700	58.800	-8.500
Totaal EU-betalingen	€	16.470	23.970	24.270	24.770	
EU-betalingen als % van ink. uit bedrijf	%	31,5	44,4	30,5	42,2	
Totaal inkomen	€	67.400	73.000	94.000	71.000	7.200
Vreemd vermogen	€	872.000	866.900	858.600	946.600	
Eigen vermogen	€	1.595.500	1.532.500	1.523.500	1.632.800	
Solvabiliteit	%	74	71	69	69	
Opbrengsten, kosten en afschrijvingen						
Totaal opbrengsten (incl. subsidies)	€	212.900	234.400	283.100	298.200	239.600
	w.v. melk en zuivelproducten	€ 156.100	165.500	205.400	222.300	
	w.v. omzet en aanwas rundveehouderij	€ 17.100	18.500	17.500	17.800	
	w.v. overige opbrengsten ¹⁾	€ 12.000	13.000	22.300	17.100	17.000
Totaal betaalde kosten en afschrijvingen	€	161.200	182.200	204.700	241.600	250.300
	w.v. veevoer	€ 31.900	37.500	45.600	60.200	
	w.v. meststoffen	€ 5.400	5.500	5.700	7.900	
	w.v. betaalde pacht	€ 5.900	6.800	7.400	7.800	
	w.v. afschr. gebouwen	€ 11.300	12.000	12.600	13.300	
	w.v. afschrijving machines en installaties	€ 13.400	15.100	16.100	19.200	
	w.v. brandstoffen	€ 4.700	5.400	5.500	6.800	
	w.v. onderhoud	€ 13.600	14.400	15.600	18.000	
	w.v. werk door derden	€ 11.900	12.000	13.400	15.100	15.300
	w.v. financieringslasten	€ 19.600	22.900	28.000	33.500	33.700
	w.v. algemene kosten	€ 10.900	12.100	12.800	13.100	13.800
¹⁾ Onder andere de beheersvergoedingen, loonwerk, opbrengsten verkochte energie, recreatie e.d.						